



MOELLE
Fachgroßhandlung für Elektrotechnik

ANLEITUNG ZU IDS-CONNECT

powered by  **FEGIME**
DEUTSCHLAND



ANLEITUNG ZU IDS-CONNECT

FEGIME Deutschland
Marktgemeinschaft im Elektrogroßhandel GmbH & Co. KG

IDS-Connect

Mit IDS lassen sich Katalogdatensätze schnell und einfach austauschen – zwischen ELEKTROonline und Ihrer Software bzw. Warenwirtschaft. Über Ihre betriebseigene Software können Sie sich im Shop anmelden und die gewünschten Produkte auswählen. Jede abgeschlossene Bestellung wird direkt in Ihre Warenwirtschaft importiert!

Inhalt

Kostenlose Dienste für den Datenaustausch mit Großhändlern.

1. Einrichtung	03
2. Nutzung / Aufruf	05
3. Artikel-Deeplink	08
4. Häufig gestellte Fragen (FAQs)	09



KWP Informations-
systeme GmbH

Keplerring 7
84030 Ergolding

Tel.: 0871 7008-0
Fax: 0871 7008-34

office@kwp-info.de
www.kwp-info.de

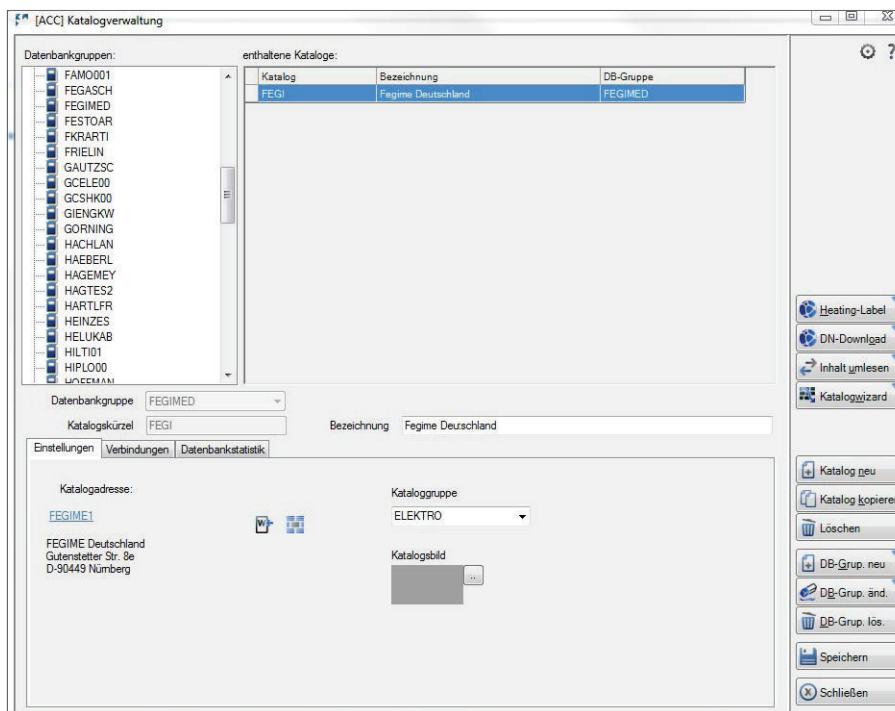
1. Einrichtung

Einrichtung

Voraussetzungen für IDS-Connect 2.0:

Software „kwp-bnWin.net“ (bereits im Grundmodul enthalten) ab Version 7.2 (August 2015)
 oder Software „Vaillant winSOFT“ (ohne Zusatzmodule) ab Version 5.2 (September 2015)

Im Programm-Menü unter Optionen -> Artikeldatenbanken/Kataloge:



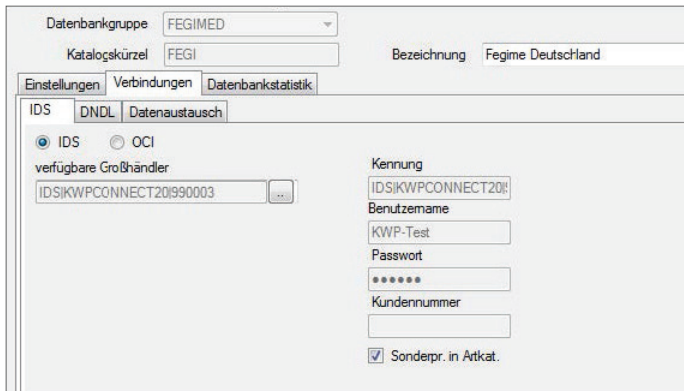
Katalog auswählen und folgende Einstellungen treffen:

1. Reiter „Einstellungen“: Die Katalogadresse verknüpfen (muss ggf. angelegt werden und als Lieferant gekennzeichnet sein!)
2. Reiter „Verbindungen“ -> „IDS“
3. Reiter Datenaustausch: IDS-Upload einstellen

ANLEITUNG ZU IDS-CONNECT

1. Einrichtung

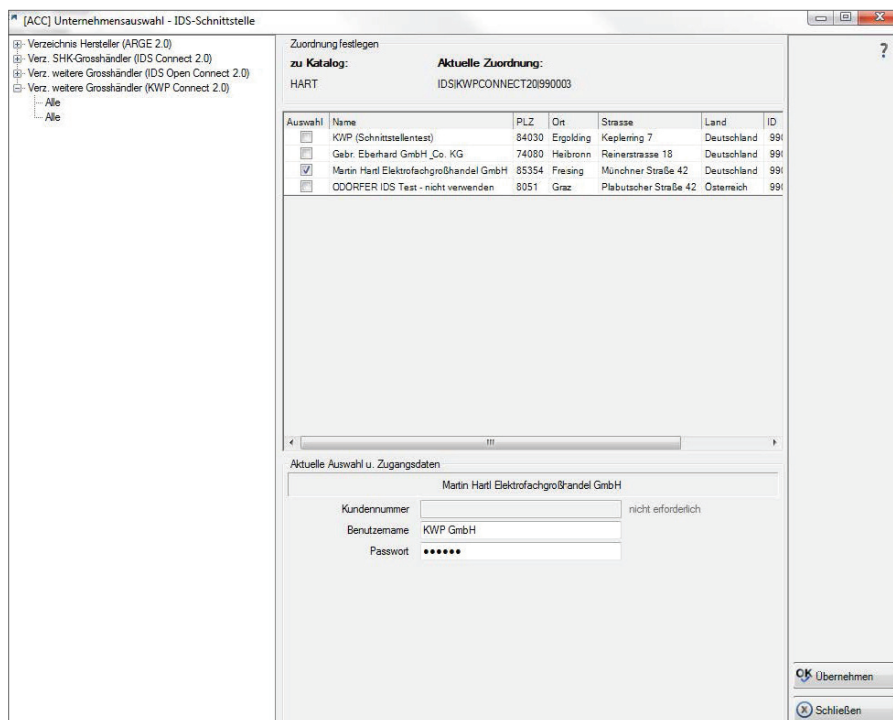
Hier muss der richtige Großhändler ausgewählt werden:



Dann die vom Großhändler erhaltenen IDS-Zugangsdaten eintragen und übernehmen!



Möchte mehr als ein Benutzer die Schnittstelle benutzen, dann dürfen die Zugangsdaten an dieser Stelle nicht eingegeben werden. Jeder Benutzer bekommt dann automatisch beim Erststart eine Abfrage nach seinen persönlichen Zugangsdaten.



Auswahl	Name	PLZ	Ort	Strasse	Land	ID
<input type="checkbox"/>	KWP (Schnittstellentest)	84030	Engolding	Keplerling 7	Deutschland	991
<input type="checkbox"/>	Gebr. Eberhard GmbH Co. KG	74080	Heilbronn	Reinerstrasse 18	Deutschland	991
<input checked="" type="checkbox"/>	Martin Hartl Elektrofachgroßhandel GmbH	85354	Freising	Münchner Straße 42	Deutschland	991
<input type="checkbox"/>	ODORFER IDS Test - nicht verwenden	8051	Graz	Plabutscher Straße 42	Österreich	991

ANLEITUNG ZU IDS-CONNECT

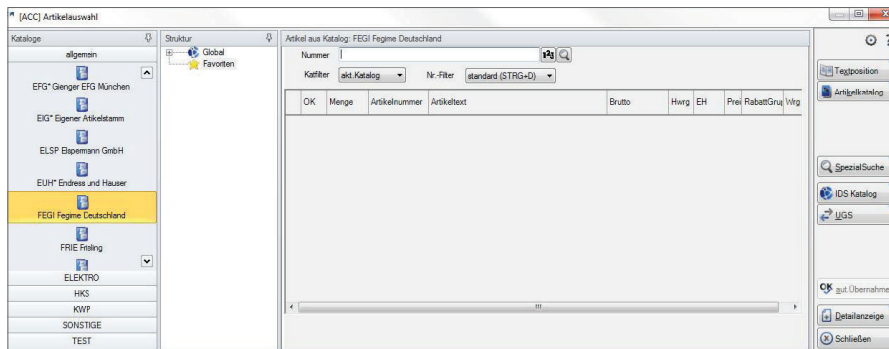
2. Nutzung / Aufruf

Nutzung / Aufruf

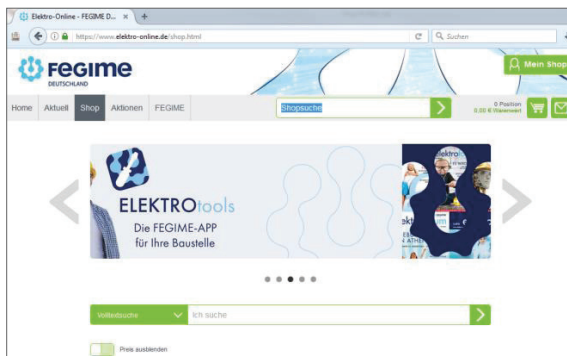
Artikelauswahl online, Übertragung des Warenkorbes an kwp-bnWin.net (WKE)

Sie können die IDS Integration nun an jeder Stelle im Programm verwenden, an denen Sie die Artikelauswahl nutzen.

Dort gibt es nun bei ausgewähltem Katalog den zusätzlichen Button „IDS“ auf der rechten Seite.



Nach Betätigung des „IDS“-Buttons öffnet sich der Großhandel Online-Shop und Sie werden direkt mit Ihren hinterlegten Zugangsdaten eingeloggt.

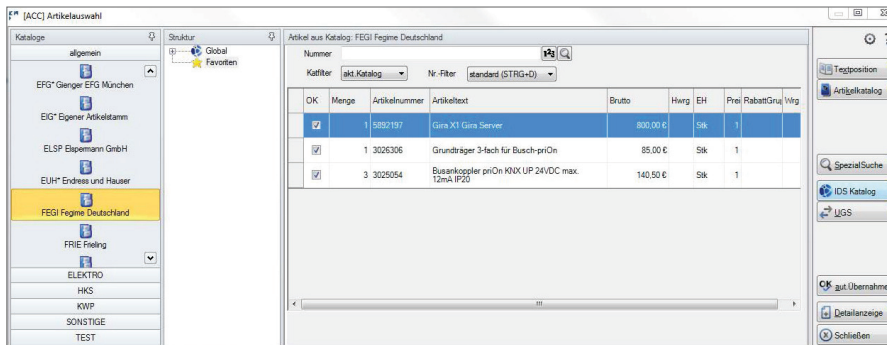


- Dort füllen Sie nun wie gewohnt Ihren Warenkorb.
- Am Ende gehen Sie auf den Menüpunkt „Kopfdaten /Warenkorb absenden“.
- Hier haben Sie die Auswahlmöglichkeit, den Warenkorb nur an die Handwerkssoftware zu übergeben ohne zu bestellen.
- Wenn Sie den Warenkorb an Ihre Handwerkersoftware senden werden die Artikelinformationen aus dem Warenkorb in die lokale Artikelauswahl übertragen.

ANLEITUNG ZU IDS-CONNECT

2. Nutzung / Aufruf

In der Artikelauswahl können Sie die übertragenen Artikel nun per „aut. Übernahme“ in Ihr Leitungsverzeichnis (Regieauftrag, Projekt, Bestellung usw.) übernehmen.



Bestellwesen, Übertragen einer Bestellung aus kwp-bnWin.net an den Großhändler Online-Shop (WKS)

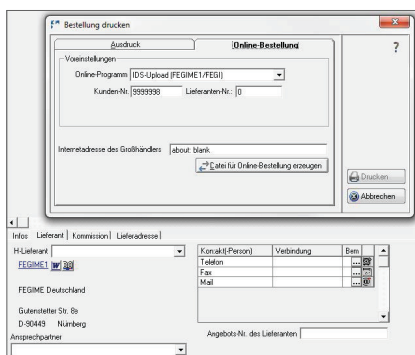
In KWP ist es auch möglich, eine Bestellung an den Großhandel Online-Shop zu übergeben, wobei die in der Bestellung enthaltenen Positionen als Warenkorb übertragen werden.



Voraussetzung: In der Bestellung ist als Lieferant die Adresse des Großhändlers eingetragen. Damit kann das Programm die Verbindung zu den in Punkt 1 hinterlegten Zugangsdaten schaffen.

Eine angelegte Bestellung übertragen Sie mit Hilfe der Funktion „Drucken“ im Bestellwesen von kwp-bnWin.net.

Anstatt die Bestellung auf Papier zu bringen, wählen Sie den Reiter „Online-Bestellung“. Als Voreinstellung treffen Sie hier die Option „IDS-Upload (...)“

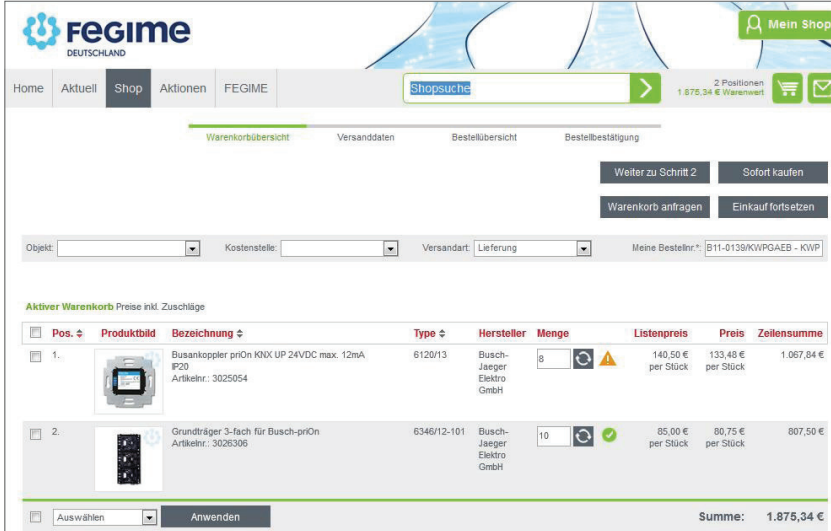


Die Internetadresse des Großhändlers muss hier nicht gefüllt werden.



ANLEITUNG ZU IDS-CONNECT

2. Nutzung / Aufruf

Nach dem Betätigen des Schalters „Datei für Online-Bestellung erzeugen“ wird der Upload gestartet und es öffnet sich der Online-Shop.



The screenshot shows the FEGIME online shop interface. At the top, there is a navigation bar with 'Home', 'Aktuell', 'Shop', 'Aktionen', and 'FEGIME'. A search bar contains 'Shopsuche'. The cart icon shows '2 Positionen' and '1.875,34 € Warenwert'. Below the navigation, there are tabs for 'Warenkorbübersicht', 'Versanddaten', 'Bestellübersicht', and 'Bestellbestätigung'. A 'Weiter zu Schritt 2' button is visible. Below that, there are buttons for 'Warenkorb anfragen' and 'Einkauf fortsetzen'. A dropdown menu for 'Objekt' is set to 'Lieferung'. Below the cart items, there is a table with columns: Pos., Produktbild, Bezeichnung, Type, Hersteller, Menge, Listenpreis, Preis, and Zeilensumme.

Pos.	Produktbild	Bezeichnung	Type	Hersteller	Menge	Listenpreis	Preis	Zeilensumme
1.		Buskoppler priOn KIOX UP 24VDC max. 12mA IP20 Artikelnr.: 3025054	6120/13	Busch- Jaeger Elektro GmbH	8	140,50 € per Stück	133,48 € per Stück	1.067,84 €
2.		Grundträger 3-fach für Busch-priOn Artikelnr.: 3028308	6346/12-101	Busch- Jaeger Elektro GmbH	10	85,00 € per Stück	80,75 € per Stück	807,50 €
								Summe: 1.875,34 €

Dort können Sie den Warenkorb absenden und auch die Bestellkopfdaten nochmals ändern.

Nehmen Sie jetzt Änderungen am Warenkorb vor, so werden diese beim Verlassen des Großhandels-Shops automatisch in Ihrer KWP Bestellung aktualisiert.

Nach der Übernahme erhalten Sie in Ihrem „kwp-bnWin.net“ die Meldung „IDS Bestellung erfolgreich ausgelöst“.

Die Informationen zur Bestellung werden im Register *Infos*, im Feld *Bestellstatus* vermerkt.

Im Register *Lieferant* finden Sie die Auftragsnummer des Lieferanten.



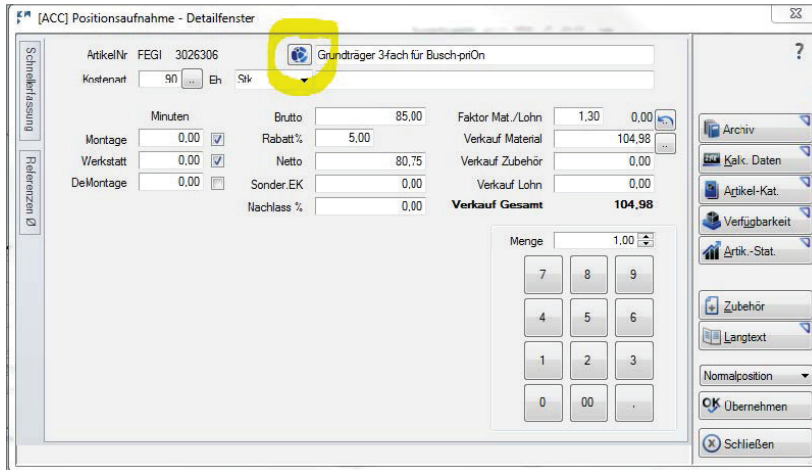
Für die Bestellung per IDS ist kein zusätzliches, kostenpflichtiges Modul erforderlich. Bereits mit dem Grundmodul Basis von kwp-bnWin.net oder auch der Standardversion von Vaillant winSOFT ist die IDS-Schnittstelle in vollem Umfang nutzbar!

ANLEITUNG ZU IDS-CONNECT

3. Artikel Deeplink

Artikel Deeplink

Als weitere Funktion der IDS steht der sogenannte Deeplink zur Verfügung.



Über den Weltkugel-Button neben der Artikelnummer öffnen Sie die Deeplink Funktion des Großhandels:



Je nach Möglichkeiten des Großhandels können Sie das dargestellte Bild kopieren und selbstverständlich als Positionsbild in Ihrer Handwerkssoftware einfügen und weiterverarbeiten. Bietet der Großhandel zum Artikel eine Maßzeichnung an, so ist diese an gleicher Stelle einsehbar.

4. Häufig gestellte Fragen (FAQs)

Häufig gestellte Fragen (FAQs)

- Werden die per IDS übertragenen Artikel und Preise auch in meinem lokalen Artikelkatalog abgespeichert?

Ja. Dabei ist zu unterscheiden:

a) der übertragene Artikel existiert bereits im Datenormkatalog:
der übertragene Einkaufs-Preis wird als Sonder-EK im Artikelstamm eingetragen

b) der übertragene Artikel existiert noch nicht im Datenormkatalog:
der Artikel wird mit den übertragenen Daten neu im Katalog angelegt

- Beim Aufruf von IDS kommt jedes Mal eine Warnmeldung des Internet-Explorers:
„Das Ausführen von Skripten bzw. ActiveX Steuerelementen, die auf den Computer zugreifen können, wurde für diese Website aus Sicherheitsgründen eingeschränkt. Kann ich diese Sicherheitswarnung ausschalten?“

Ja. Öffnen Sie hierzu im Internet-Explorer „Extras“ -> „Internetoptionen“ -> „Erweitert“, scrollen zum Bereich „Sicherheit“ und setzen den Haken bei „Ausführung aktiver Inhalte in Dateien auf dem lokalen Computer zulassen“.

Nach einem Neustart des Internet Explorers ist diese Warnung dann deaktiviert.



Hinweis: Die IDS Funktion wird automatisch mit dem an Ihrem Arbeitsplatz eingestellten „Standardbrowser“ genutzt. Gute Erfahrungen gibt es hier mit dem Mozilla Firefox, aber auch die meisten anderen Browser sollten (sofern korrekt eingestellt) funktionieren.

HINWEIS: Diese Software unterliegt stetiger Optimierung und Weiterentwicklung. Wir können daher nicht garantieren, dass unsere Anleitung auf dem neuesten Stand ist und übernehmen keine Haftung für deren Richtigkeit. Bitte informieren Sie sich bei Ihrem Softwarehaus über etwaige Änderungen!

MOELLE

Fachgroßhandlung für Elektrotechnik

Unsere Kontaktdaten:

K. Heinz Moelle GmbH & Co. KG
Enschedestr. 28
48529 Nordhorn

Tel.: 05921-8080-0
Fax: 05921-8080-20
E-mail: moelle@moelle-egh.de
